

# La semaine nationale du **rein**

Du 7 au 14 mars 2020



©GKG ARCHITECTES / Photo: O.MIRGUET

## DOSSIER DE PRESSE

Mardi 10 mars 2020 :  
journée d'information et de  
dépistage des maladies rénales,  
et information sur les greffes  
à la Clinique Sainte Anne

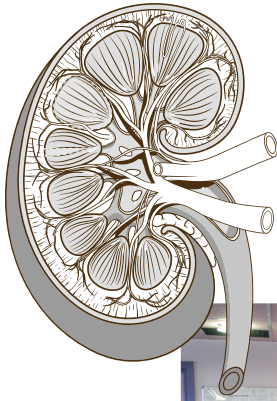


Groupe Hospitalier  
Saint Vincent



**FRANCE REIN**  
RÉSEAU SOLIDAIRE EN ACTION  
ALSACE





Groupe Hospitalier  
Saint Vincent

**Le Groupe Hospitalier Saint Vincent, établissement de la Fondation Vincent de Paul, participe à la Semaine du rein, une initiative de l'association France Rein.**

**Une journée d'information et de dépistage gratuit des maladies rénales et d'information sur les greffes est proposée au grand public le mardi 10 mars 2020, de 10h à 17h dans le hall de la clinique Sainte Anne, rue Philippe Thyss - Strasbourg Robertsau**

**Un Français sur 10 est concerné par une maladie rénale. Les personnes souffrant de surpoids, diabète, hypertension artérielle présentent des risques supplémentaires.**

**Le 10 mars à la clinique Sainte Anne, le public est invité à se faire dépister ! Néphrologues, pharmacienne, diététicienne, infirmières, patients dialysés et greffés, associations de patients seront là pour répondre à toutes les questions !**

**Cette journée est organisée par l'équipe d'Education Thérapeutique du Patient (ETP) du Service de néphrologie dialyse de la clinique Sainte Anne, en partenariat avec l'association France Rein.**

## La maladie rénale

**La maladie rénale chronique est une diminution du fonctionnement des reins, qui ne filtrent plus correctement le sang de l'organisme.**



Longtemps silencieuse, l'insuffisance rénale ne régresse pas et peut évoluer, en l'absence de diagnostic précoce, vers l'insuffisance rénale chronique terminale. Il faut alors prévoir de choisir un mode de suppléance.

Les causes principales sont le diabète et l'hypertension artérielle. La fréquence de l'insuffisance rénale est en augmentation en raison de l'allongement de la vie et de l'augmentation du nombre de cas de diabète. Son évolution peut cependant être ralentie si elle est détectée assez tôt. La prévention et le dépistage régulier contribuent à une meilleure prise en charge de ces maladies.

### **L'insuffisance rénale chronique**

L'insuffisance rénale chronique (IRC) est déclarée à partir du moment où le fonctionnement des reins s'altère de manière irréversible. Il est cependant possible, si la maladie est détectée assez tôt, de ralentir son évolution pour retarder l'entrée en dialyse ou dans certains cas, de programmer en amont une greffe sans passer par la dialyse (greffe préemptive). Lorsque l'IRC est parvenue à un stade très avancé, le patient doit, pour remplacer les fonctions vitales des reins, dialyser ou recevoir une greffe de rein, afin de nettoyer les impuretés qui s'accumulent dans son sang.

En 2017, 11 543 nouveaux patients ont atteints d'une insuffisance rénale chronique en stade terminal en France. Ce nombre augmente d'environ 6 % par an.

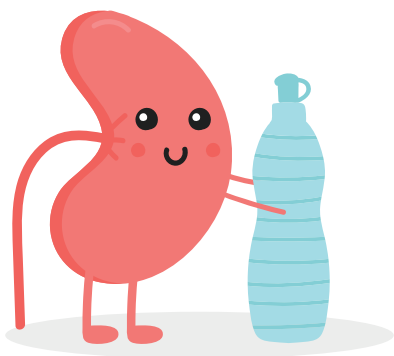
En France, 47 985 personnes sont dialysées (avec un âge médian de 71 ans) et 39 288 personnes sont porteuses d'un greffon rénal (dont 12% avec un donneur vivant)

Malgré l'augmentation de l'activité de greffe, la pénurie en greffons s'est aggravée : en 2017, le nombre total de candidats à une greffe a atteint 18 793

Source : Registre REIN (Réseau Epidémiologie et Information en Néphrologie) 2017

**Retrouvez plus d'informations sur [www.francerein.org](http://www.francerein.org)**

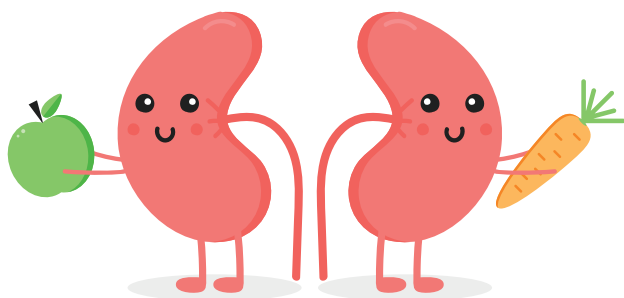
## Dépistage et bonnes pratiques



*La semaine nationale du rein permet une détection précoce pour améliorer la prévention et l'accès équitable aux soins.*

*Partant du constat que 6 millions de personnes en France ont les reins malades et l'ignorent, les équipes d'Education thérapeutique du patient et de néphrodialyse de la clinique Sainte Anne souhaitent sur cette journée du 10 mars :*

- proposer un dépistage gratuit et anonyme des maladies rénales
- informer et sensibiliser à la prévention des maladies rénales et au don d'organes.



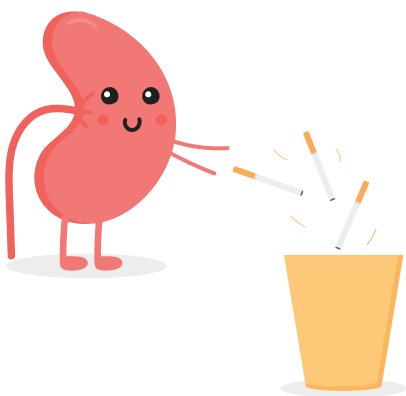
### **Le dépistage**

Le dépistage d'une atteinte rénale est immédiat, il se fait par un simple test d'urine.

Le dépistage est réalisé à partir du test de bandelettes urinaires sur un échantillon d'urine et consiste à y rechercher la présence de protéines, de globules rouges et de globules blancs.

Une mesure de pression artérielle automatisée sera également proposée pour dépister une éventuelle hypertension artérielle.

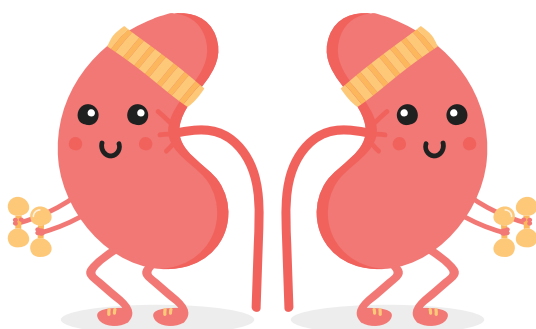
Si le dépistage s'avère positif, la personne concernée sera invitée à consulter son médecin traitant.



### **La prévention**

La prise en charge de tous les facteurs de risque sur lesquels il est possible d'agir est également un moyen de prévention :

- augmenter l'activité physique et limiter la sédentarité
- adopter une alimentation équilibrée en modérant la consommation de sel, d'alcool
- diminuer sa surcharge pondérale
- améliorer l'équilibre du diabète
- éviter la consommation de tabac
- prendre en charge les autres facteurs de risque cardiovasculaire (par ex. le contrôle d'une hypertension artérielle)
- corriger les malformations des voies urinaires
- traiter des maladies auto-immunes
- supprimer des médicaments toxiques pour les reins...





## Les intervenants mobilisés pour la journée du 10 mars



### L'équipe ETP (Education Thérapeutique du Patient) de la clinique Sainte Anne :

- Docteur Olivier Imhoff, néphrologue coordonnateur du programme ETP
- Docteur Mélanie Noll, Pharmacienne
- Sandrine Kany, cadre de néphrologie
- Hélène Aquin et Patricia Nicolas, infirmières ETP
- Fabienne Knoerr, diététicienne
- Virginie Klein, psychologue
- Vania Joets, assistante sociale



### Le service de néphro-dialyse

Les néphrologues et infirmières du service de néphro-dialyse de la clinique Sainte Anne



### Les associations de patients :

- **France Rein**, représenté par Monsieur Daniel Billon, Président de France Rein Alsace, formé à l'ETP France Rein Alsace s'engage et agit pour améliorer la qualité de vie des personnes concernées par une maladie rénale.

Son équipe de bénévoles est à l'écoute et répond aux questions sur les maladies rénales, leurs traitements et les difficultés rencontrées par les insuffisants rénaux et leurs proches dans la vie quotidienne.



- **ADOT 67** : Association pour le don d'organes et de Tissu humain du Bas-Rhin.

France ADOT 67 a été créée en 1986 à Saverne. Elle est l'une des 78 associations départementales que regroupe la Fédération Nationale FRANCE ADOT. Elle est reconnue d'utilité publique. Le rôle premier de France ADOT est d'informer et de sensibiliser la population sans distinction au don d'organes et à inciter toute personne à dialoguer et à informer son entourage sur sa position en matière de don.

## Informer et dépister...



### - Force et Courage 67

Association créée en 2008 dont le Président Jacky Hoffmann et les membres se mobilisent en faveur des personnes touchées par la maladie notamment en néphrologie et autres maladies nécessitant une transplantation (reins, foie, cœur, poumons, cornée...) L'association soutient depuis ses débuts le service de néphrologie de la clinique Sainte Anne, avec des dons réguliers et notamment l'année passée un don de 15000 euros pour financer deux vélos thérapeutiques supplémentaires de type ergocycles de lit.



### - Siel Bleu

Depuis sa création en 1997, le Groupe Associatif Siel Bleu a pour objectif la prévention santé et l'amélioration de la qualité de vie des personnes fragilisées, grâce à un outil : l'Activité Physique Adaptée. A la différence du "sport" - qui se rattache aux notions de performance et de compétition, l'Activité Physique Adaptée, propose des exercices en adéquation avec les besoins et les capacités des personnes.

Aussi, les chargés de prévention du Groupe Associatif Siel Bleu interviennent-ils chaque semaine auprès de 120 000 bénéficiaires, parmi lesquels personnes âgées, personnes en situation de handicap, personnes atteintes de maladies chroniques, aidants,...

### - Des patients témoins dialysés et greffés

seront également présents lors de cette journée d'information pour partager leur expérience et répondre aux questions.



## **Il est important de souligner le rôle des associations de patients pour favoriser la prise en charge des insuffisants rénaux chroniques sévères.**

Grâce à leurs actions auprès des autorités locales et nationales, il existe depuis très peu de temps diverses initiatives, comme le programme pilote régional PACO (Programme d'Accompagnement Coordonné de l'insuffisance rénale chronique en Alsace). Ce programme propose pour des insuffisants rénaux pré-terminaux une collaboration néphrologue/médecin traitant et surtout infirmières à domicile pour éduquer le patient et le surveiller afin de mieux gérer les complications de l'IRC sévère et de diminuer les hospitalisations et dialyse en urgence. 250 patients bas-rhinois volontaires peuvent, depuis la rentrée 2019, bénéficier de cet accompagnement pluridisciplinaire.



## Le département de néphro-dialyse de la clinique Sainte Anne



**Sur l'ensemble des modes de prise en charge de dialyse, la clinique Sainte Anne doit faire face à une augmentation moyenne de patients de 6% par an.**

La clinique Sainte Anne dispose de nombreux services de médecine et de chirurgie et notamment un service de néphrologie, une unité de soins continus avec deux boxes sous la responsabilité des néphrologues et un service de dialyse. Toutes les modalités de dialyse sont pratiquées au sein de la clinique Sainte Anne, le Groupe Hospitalier Saint Vincent intervenant en étroite collaboration avec l'AURAL.

Pôle d'excellence de la clinique Sainte Anne, le département de néphro-dialyse bénéficie d'une forte notoriété. Il est un acteur majeur de la dialyse en Alsace.

**L'équipe pluridisciplinaire permet une prise en charge complète du patient**

Médecins, pharmacien, infirmières, aides-soignantes, kinésithérapeutes, cadres de santé, secrétaires médicales, techniciens biomédicaux, agents des services hospitaliers travaillent en partenariat étroit dans l'intérêt du patient.

Une diététicienne est disponible pour dispenser une éducation thérapeutique aux patients. Une psychologue et une assistante sociale dédiées au service de dialyse sont également présentes pour accompagner les patients et leurs proches.

Les bénévoles des associations Pierre Clément et Jalmalv sont régulièrement présents dans le service et procurent aux patients un accompagnement et une écoute bienveillante durant les séances d'hémodialyse.

L'équipe du département de néphro-dialyse de la clinique Sainte Anne est très impliquée. En témoignent les sorties avec les patients, les soirées festives organisées ou la participation en équipe aux Courses de Strasbourg durant lesquelles les soignants marchent ou courent aux côtés de leurs patients.

L'équipe se mobilise pour les patients dialysés et collecte des dons du public et des partenaires, sans lesquels il ne serait pas possible d'organiser certains projets.





## Le contexte de la dialyse et le nouveau centre de dialyse de la clinique Sainte Anne



**En 2017, 87275 patients en France, (dont 2 580 en Alsace) étaient traités par dialyse ou greffe, avec comme répartition : 45% greffés, 55% dialysés.**

*(Source Registre Rein 2017)*



**Selon l'Agence Régionale de Santé (ARS), l'Alsace est parmi les 4 régions présentant régulièrement un taux de prévalence de l'insuffisance rénale chronique terminale (IRCT) supérieur au taux national. Les facteurs de risques de la maladie, hypertension artérielle et diabète, y sont prégnants.**

Lorsqu'un patient présente une insuffisance rénale, si le rein fonctionne à moins de 10%, un traitement de suppléance des reins déficients est envisagé. Un des traitements est la greffe rénale.

Malheureusement, pour être greffé, le temps d'attente sur liste est souvent long, ou les antécédents du patient ne lui permettent pas d'être éligible.

Le patient est alors dirigé vers l'hémodialyse ou la dialyse péritonéale.

Le service de néphrologie du Groupe Hospitalier Saint Vincent, en partenariat avec l'AURAL, offre au patient l'accès à la dialyse à domicile, ou à la dialyse péritonéale de manière autonome, ou avec l'intervention d'un cabinet infirmier libéral, et une consultation médicale mensuelle auprès du néphrologue du patient.

Au centre d'hémodialyse, les patients viennent en dialyse 3 fois par semaine et la séance dure environ quatre à cinq heures en journée, et jusqu'à huit heures la nuit.

Pour accueillir ces patients dans les meilleures conditions possibles, le Groupe Hospitalier Saint Vincent a construit un nouveau centre de dialyse, projet architectural d'envergure, conçu pour le confort du patient.

Ce nouveau centre, dont la première tranche de travaux a permis une mise en service en juillet 2018, propose ainsi à chaque patient un box individuel avec fenêtre extérieure et porte pour préserver son intimité : une première en Alsace !

Chaque box est équipé d'une télévision. L'ensemble du bâtiment permet un accès gratuit au wi-fi.



## La clinique Sainte Anne



### **La clinique Sainte Anne est une clinique historique du Groupe Hospitalier Saint Vincent, établissement de la Fondation Vincent de Paul**

**1929** Ouverture par les Sœurs de la Charité de Strasbourg de leur 3<sup>e</sup> établissement privé, une maternité catholique : la clinique Sainte Anne.

**1991** Avec la création du Groupe Hospitalier Saint Vincent de nombreux projets sont possibles. La clinique Sainte Anne se dynamise et verra dès lors régulièrement arriver de nouvelles spécialités et de nouveaux praticiens.

**2008** Transfert des activités médicales de la clinique Bethesda sur le site de Sainte Anne.

**2010** Inauguration de la nouvelle clinique Sainte Anne après d'importants travaux.

**2011** Création du service des urgences au sein de l'établissement, confirmant ainsi sa vocation d'hôpital principal du nord de l'agglomération strasbourgeoise.

Aujourd'hui la clinique Sainte Anne accueille de **nombreuses spécialités chirurgicales** : chirurgie digestive et bariatrique, gynécologie, chirurgie plastique et réparatrice, urologie, stomatologie, orthopédie, chirurgie vasculaire, chirurgie thyroïdienne, sénologie (consultations), endoscopie digestive, ainsi que **des unités de médecine spécialisée** : médecine interne, néphrologie, endocrino-diabétologie, dialyse, hématologie, oncologie.

La clinique Sainte Anne est également une **maternité de niveau 2** et dispose d'un centre de néonatalogie.

Elle bénéficie d'un plateau technique et d'un service d'imagerie médicale à la pointe des dernières technologies.

**La clinique Sainte Anne a une file active de plus de 50 600 entrées patients par an et environ 650 salariés y travaillent.**

## La Fondation Vincent de Paul

Créée par la Congrégation des Sœurs de la Charité de Strasbourg, la Fondation Vincent de Paul a été reconnue d'utilité publique par décret du Conseil d'Etat du 26 décembre 2000.



Fidèles à l'esprit de Vincent de Paul, les professionnels de la Fondation mettent toute leur énergie et leurs compétences au service des malades, des personnes âgées, des enfants et des personnes en situation de précarité.

"4 missions au service de l'Homme", annonce la charte de la Fondation.

La Fondation gère des établissements et services dans les secteurs :

### • de la santé

**Le Groupe Hospitalier Saint Vincent (GHSV) est composé de 4 cliniques et 550 lits et places**

en Médecine Chirurgie Obstétrique.

Clinique Sainte Anne  
(Strasbourg Robertsau)

Clinique Sainte Barbe  
(Strasbourg Gare)

Clinique de la Toussaint  
(Strasbourg Ville)

Clinique Saint Luc (Schirmeck),

**d'un Institut de Formation en Soins Infirmiers (IFSI - IFAS Saint Vincent à Strasbourg)**  
de 344 étudiants.

### • de l'enfance

(près de 900 places d'accueil en Alsace et Moselle) : dispositifs de prise en charge (internat - semi internat - à domicile...) d'enfants relevant de la protection de l'enfance, de la protection judiciaire de la jeunesse, d'enfants et adolescents souffrant de difficultés psychologiques, troubles du langage écrit et oral, déficience intellectuelle, troubles psychiatriques.

### • des personnes âgées

(plus de 1100 lits et places en Alsace et Lorraine) : 12 EHPAD, établissements pour personnes âgées dépendantes, deux résidences autonomie et un ensemble de 20 logements pour seniors.

### • de la solidarité

(plus de 300 lits et places sur Strasbourg Eurométropole) : Dispositifs de lits halte soins santé (LHSS), lits d'accueil médicalisés (LAM), résidence sociale et dispositif habitat partagé soins palliatifs, centre d'accueil des demandeurs d'asile, intermédiation locative de réfugiés et bureau d'accès au logement.

“ Pour nous,  
la dignité n'est pas  
un concept,  
mais une action  
et un combat ”

*Extrait de la Charte de la  
Fondation Vincent de Paul*



Groupe Hospitalier  
Saint Vincent

29 rue du Faubourg National 67000 Strasbourg  
[www.ghsv.org](http://www.ghsv.org)

Contact presse :  
Nathalie CHORNOWICZ, TERRE D'INFO  
Tél. : 06 83 11 80 77 - [nathalie@terredinfo.fr](mailto:nathalie@terredinfo.fr)